



# FICELLE

EXPÉRIENCE DE CINÉ-THÉÂTRE FAMILIALE

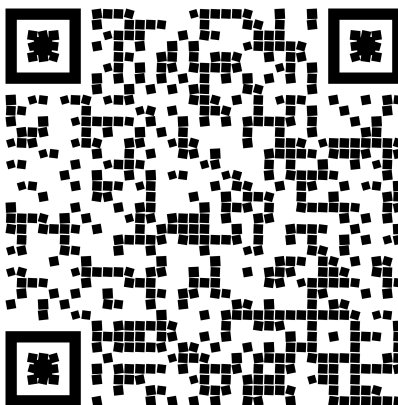
## FICHE TECHNIQUE

Mise à jour : 20 septembre 2023

### POUR RENSEIGNEMENTS

**ALAIN LESSARD**  
COPRODUCTEUR ET DIRECTEUR TECHNIQUE  
418 222-2174  
alain@pixeldetoile.com

CODE QR DE LA VERSION NUMÉRIQUE DU DOCUMENT



#### NOTE AU DIFFUSEUR

CE DOCUMENT CONSTITUE UNE BASE D'ENTENTE SUR LES ÉQUIPEMENTS NÉCESSAIRES AU SPECTACLE. IL FAIT PARTIE INTÉGRANTE DU CONTRAT ET NE PEUT ÊTRE MODIFIÉ SANS L'ACCORD DE LA PRODUCTION DUNORT. IL PEUT ÊTRE RÉADAPTÉ EN FONCTION DES ÉQUIPEMENTS DISPONIBLES MOYENNANT UNE ENTENTE ÉCRITE ENTRE LA PRODUCTION FICELLE ET LE DIFFUSEUR.

Initiales : \_\_\_\_\_ Initiales : \_\_\_\_\_

## 1.0 GÉNÉRALITÉS

- 1.1 La durée du spectacle est d'approximativement 55 minutes.
- 1.2 Composition de l'équipe de tournée (4 personnes au total) :
- 2 comédiens
  - 1 directeur technique et de tournée
  - 1 directeur multimédia
- 1.3 Temps de montage du décor :
- Avec pré-accrochage : 4 h 00
  - Sans pré-accrochage : 4 h 30
- 1.4 Temps de démontage du décor : 1 h 00
- 1.5 - Tables nécessaires dans le hall d'entrée de la salle pour les représentations familiales :
- 3 tables longues de 8 pieds pour la vente de matériel promotionnel
  - 2 tables longues de 8 pieds pour la remise des cerfs-volants/cordes aux enfants
- Tables nécessaires dans le hall d'entrée de la salle pour les représentations scolaires :
- 1 table longue de 8 pieds pour y afficher notre collection de livres

## 2.0 RENSEIGNEMENTS TECHNIQUES

- 2.1 Le Diffuseur doit désigner un directeur technique disponible pour répondre à toutes les questions lors de la planification de l'évènement, ainsi que pendant le déchargement, le montage, les tests de son, le spectacle, le démontage et le chargement.
- 2.2 Le Diffuseur doit fournir à l'artiste, à la signature du contrat, un devis technique incluant un plan de la salle, de la scène et du débarcadère. De plus, il devra inclure une liste complète des équipements scéniques du lieu (son, éclairage, habillage, alimentation, etc.).

Initiales : \_\_\_\_\_ Initiales : \_\_\_\_\_

### 3.0 EXIGENCES TECHNIQUES

#### 3.1 RÉGIE

Le Diffuseur s'engage à aménager dans la salle un espace pour la régie de son et la régie d'éclairage (pendant la représentation, la console de son sera opérée par le sonorisateur de la salle de spectacle). Cet espace de 12 x 8 pieds devra être central et à une distance maximale de 75 pieds de la scène.

#### 3.2 DIMENSIONS MINIMALES DE LA SCÈNE

	<b>VERSION COMPLÈTE</b> 4 écrans	<b>VERSION INTER</b> 3 écrans	<b>VERSION RÉDUITE</b> 2 écrans
<b>Largeur</b> (ouverture du cadre de scène)	36 pieds	27 pieds	24 pieds
<b>Profondeur</b> (derrière LX1, <u>sans</u> miroirs)	17 pieds	16 pieds	10 pieds
<b>Profondeur</b> (derrière LX1, <u>avec</u> miroirs***)	10 pieds	10 pieds	8 pieds
<b>Hauteur</b> libre sous les porteuses	15 pieds	15 pieds	13 pieds

\*\*\* Les miroirs sont apportés seulement quand ils sont nécessaires.

La scène devra être accessible aux éléments de décors et aux coffres de transport du matériel technique de l'artiste. Toute particularité (escalier, ascenseur, portes étroites, etc.) devra être communiqué au directeur technique.

La scène doit posséder des coulisses dégagées (côtés cour et jardin) de dimension suffisante pour permettre des déplacements rapides.

#### 3.3 PLANCHER DE SCÈNE

La scène devra être propre et dégagée de tout encombrement à l'arrivée des techniciens. Le plancher de scène doit être noir et exempt de toute imperfection pouvant blesser les artistes et/ou les techniciens.

#### 3.4 VENTILATION

Dans la mesure du possible, nous apprécions que le système de ventilation au niveau de la scène soit fermé pendant la représentation, question de permettre à nos effets spéciaux (bulles, *low fog*) de se diffuser sans encombre sur toute la largeur de la scène.

Initiales : \_\_\_\_\_ Initiales : \_\_\_\_\_

### 3.5 ÉQUIPEMENTS DE SCÈNE

Le Diffuseur fournira :

- Les échelles, escabeaux ou échafaudages aux fins d'accrochage des projecteurs d'éclairage.
- Des tapis de caoutchouc noir qui couvriront les fils électriques.
- Des équipements de son et d'éclairage opérationnels à l'arrivée de la production Ficelle.
- Un minimum de 2 paires de pendrillons ajustables et déplaçables (répartis entre le point 0 et LX1) ainsi qu'un rideau de fond noir devront être disponibles.
- Des fils XLR 3 et/ou XLR 5, ainsi que des fils U-Ground en quantité suffisante
- 1 Direct Box stéréo (ou 2 mono)
- 1 fil Jack 1/8 vers 2x 1/4
- Tables nécessaires sur scène :
  - 1 table longue de 6 pieds en coulisse à jardin
  - 1 table longue de 6 pieds en coulisse à cour
  - 2 tables longues de 6 pieds en fond de scène pour ordinateur de contrôle
  - 1 chaise droite en fond de scène

Le Producteur (Ficelle) fournira :

- 1 Opto
- 2 projecteurs NEC 6200 lumens (NP-PA622U)
- 2 lentilles zoom 0,79 – 1,04
- 1 ordinateur de contrôle pour la gestion complète du multimédia
- 1 fil Ethernet Cat6 Shielded de 250 pieds
- 4 écrans de rétroprojection 9 X 12 et leurs supports autoportants
- 3 micro-casque sans-fil, 3 beltpacks et leurs unités de réception
- 2 machines à étincelles froides (à jets vers le sol)
- 1 caméra Reolink
- 1 barre LED

Initiales : \_\_\_\_\_ Initiales : \_\_\_\_\_

### 3.6 ÉCLAIRAGE

Le Diffuseur s'engage à fournir un plan des herses et/ou ponts, ainsi que la liste des équipements à l'équipe de l'artiste à la signature du contrat.

Les besoins optimaux \*\*\* de la production Ficelle sont les suivants :

- 16 gradateurs (dont 4 au FOH)
  
- FOH : 4 lekos 25/50 avec couteaux fonctionnels (selon l'emplacement du FOH, on peut aussi opter pour des 36 degrés. L'important étant de pouvoir couvrir la scène dans toute sa largeur.)
  
- LX-1 : 3 lekos 25/50 (ou 36 degrés) avec couteaux fonctionnels  
4 fresnels 1k avec portes de grange fonctionnelles
  
- 8 U-Ground au sol comprenant ceux pour les projecteurs NEC, l'ordinateur de contrôle, la machine à bulles et la barre LED (voir la plantation plus loin dans ce document)
  
- 1 U-Ground (15 ampères) pour les 2 machines à étincelles froides jumelées (2 dans 1) qui va être descendu de LX1 pour se brancher au sol en coulisse à jardin, afin que l'on puisse les débrancher facilement entre les utilisations
  
- 1 lien DMX provenant de vos gradateurs d'éclairage sera relié à notre Opto qui est situé sur scène. Tout l'éclairage du spectacle sera géré directement à partir de notre ordinateur plutôt que par la console de la salle
  
- Les liens DMX des 2 machines à étincelles froides seront reliés à notre Opto situé sur scène près de notre ordinateur de contrôle. Tous ces éléments seront gérés directement à partir de notre Opto et de notre ordinateur

**\*\*\*La précédente liste répond aux besoins optimaux d'éclairage. Advenant le cas où la salle de spectacle ne peut pas y répondre entièrement, veuillez communiquer avec le directeur technique de Ficelle pour concevoir une version adaptée.**

Initiales : \_\_\_\_\_ Initiales : \_\_\_\_\_

### 3.7 SONORISATION

Le Diffuseur fournira un système de sonorisation professionnel d'une puissance suffisante pour couvrir adéquatement toute l'assistance (environ 10 watt / siège).

**Doit être approuvé par la production Ficelle :**

- 1 Console minimum 16 entrées (professionnelle) (analogue ou numérique)
- 3 Canaux de compression professionnels
- 1 Unité multi-effets stéréo
- 1 Égalisateur stéréo 31 bandes ou paramétrique (Klark Teknik, BSS, DBX)
- 1 Snake multi pair ayant au moins 12 envois et 4 retours prises XLR en bon état
- 1 Direct Box Stéréo ou 2 Direct Box Mono sur scène branchés du Snake à l'ordinateur de contrôle du spectacle qui est situé sur scène
- 1 Jack 1/8 vers 2x 1/4
- Filage XLR 3 et/ou XLR 5 fils et fils U-Ground en quantité suffisante
- 2 moniteurs (1 en fond de scène et un au cadre de scène à jardin) : Mix de la salle

### 4.0 MAIN-D'OEUVRE ET HORAIRE

- 4.1 La salle doit fournir une main-d'œuvre qualifiée et professionnelle.
- 4.2 Nous apprécions connaître les règlements et les horaires du lieu du spectacle concernant l'ouverture des portes au public, les heures de travail et de pauses, les procédures syndicales, etc.
- 4.3 Le personnel participant au démontage doit idéalement être le même que celui ayant participé au montage.

#### 4.4 **Équipe locale demandée pour le montage**

- 1 directeur technique
- 1 chef éclairage
- 1 chef son

\*\*\* Dans la mesure où un membre de l'équipe technique locale maîtrise à la fois l'éclairage (accrochage, patch, focus) et le son (branchement des 2 micros-casques, moniteurs et tests de son) et peut nous aider au montage du décor, l'équipe locale peut être réduite à 1 ou 2 personnes au montage et au démontage, les tâches de chacun étant rapides à compléter.

Si vous avez des questions, vous pouvez appeler notre directeur technique au 418 222-2174.

Initiales : \_\_\_\_\_ Initiales : \_\_\_\_\_

4.5 **Équipe locale demandée au contrôle des consoles à la régie pendant la (les) représentation(s) :**

- 1 sonorisateur

\*\*\* La présence du sonorisateur local est particulièrement importante pour la première représentation.

L'équipe de Ficelle ne possédant pas de sonorisateur, elle peut toutefois s'occuper de la console de son à partir de la seconde représentation d'une série, à condition que tout soit programmé, fonctionnel et qu'il n'y ait que les «faders» à bouger, au besoin.

**L'horaire devra être établi d'un commun accord avec le directeur technique du Diffuseur et celui de Pixel d'étoile. Il ne tient pas compte des difficultés d'accès à la scène.**

Initiales : \_\_\_\_\_ Initiales : \_\_\_\_\_

## 5.0 DISPOSITIONS DIVERSES

### 5.1 LOGES

Lorsque c'est possible, des loges de grandeur moyenne. Elles doivent être propres, verrouillables, sécuritaires et pourvues d'un éclairage adéquat.

De plus, elles doivent être équipées de :

- miroirs, tables, chaises
- éviers avec eau chaude et cabinet de toilette
- garde-robe ou support à costumes muni de cintres
- 4 bouteilles d'eau par représentation (ou un distributeur d'eau)

### 5.2 SÉCURITÉ

Le Diffuseur est tenu d'assurer la sécurité des équipements de l'artiste lorsque ceux-ci sont à l'intérieur du lieu du spectacle et sera tenu responsable en cas de perte, vol ou dommage de ces équipements.

### 5.3 SOINS MÉDICAUX

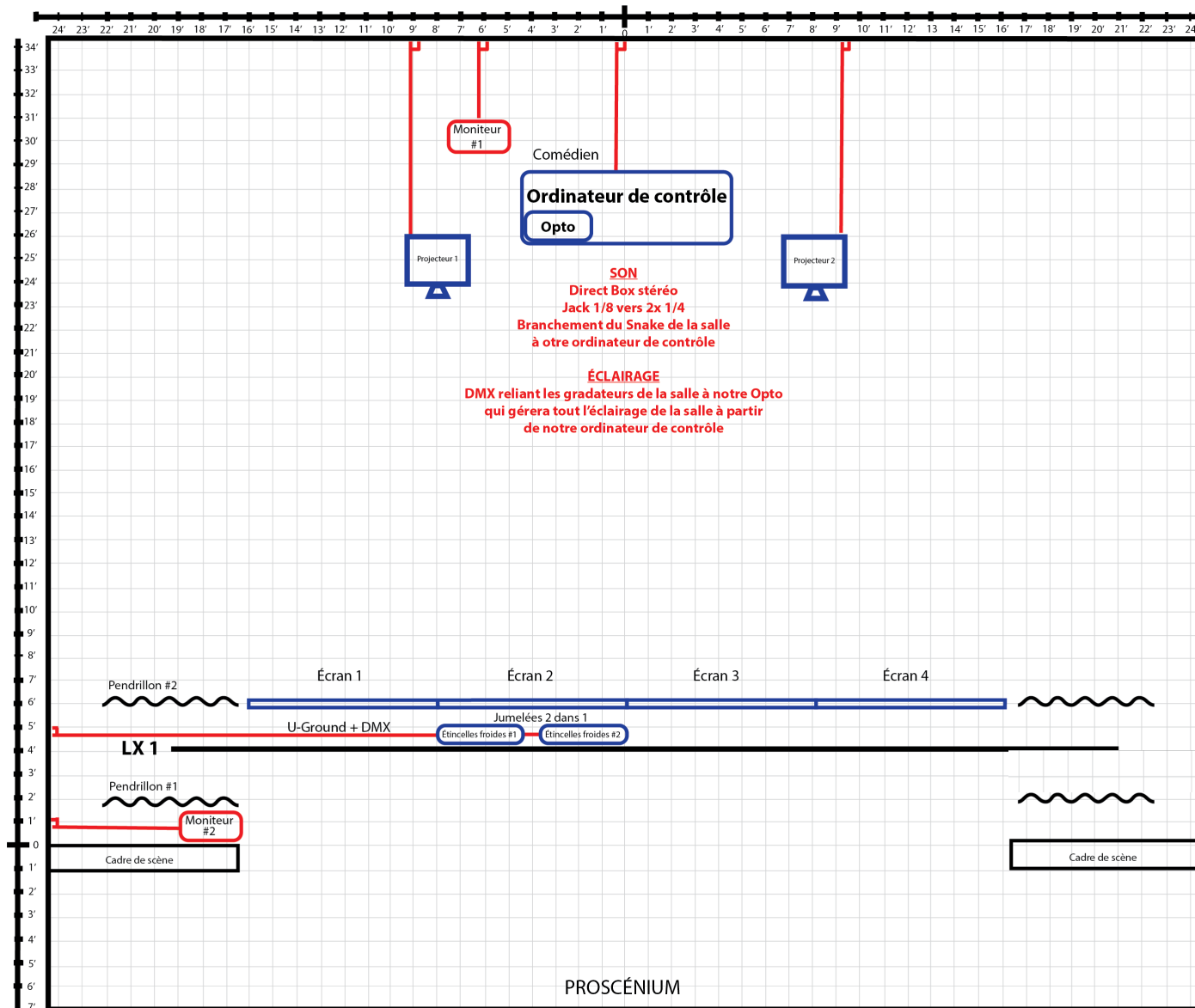
Le Diffuseur doit avoir en sa possession une pharmacie complète, le nom et numéro de téléphone d'un médecin ou d'une institution médicale disponible en tout temps.

### 5.5 STATIONNEMENTS

Le Diffuseur devra prévoir des espaces sécuritaires et à proximité du lieu du spectacle pour accommoder une fourgonnette et une voiture.



**PLANTATION OPTIMALE DU DÉCOR  
ET  
DISPOSITION DE L'ÉQUIPEMENT FOURNI PAR LE THÉÂTRE (EN ROUGE)**



**LÉGENDE**

**BLEU**

Équipement fourni par la production Ficelle

**ROUGE**

Équipement fourni par le Diffuseur



Emplacement des U-Ground fournis par le Diffuseur

Initiales : \_\_\_\_\_ Initiales : \_\_\_\_\_

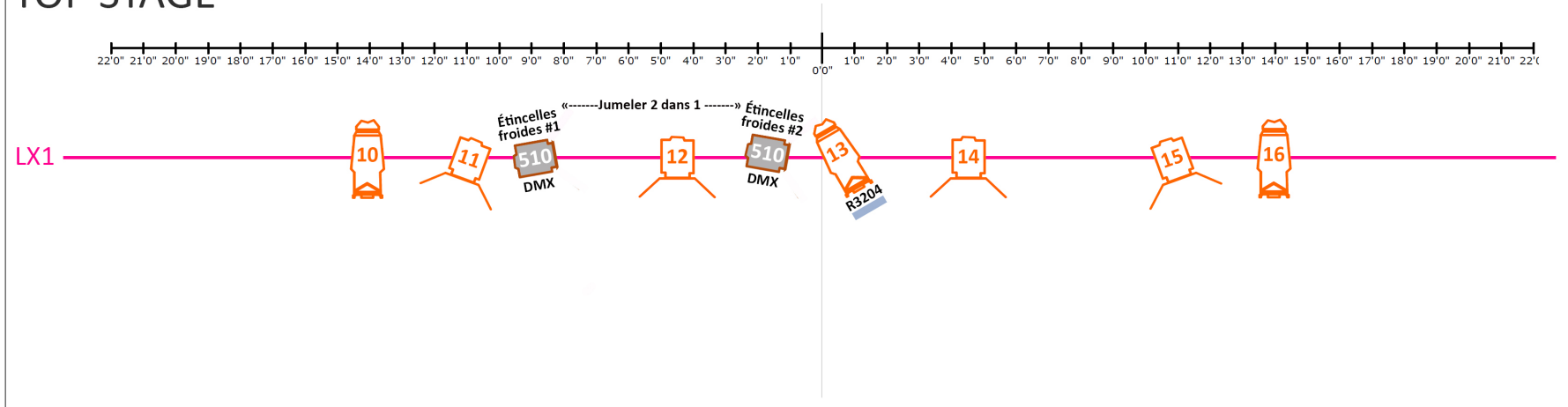
# FICELLE

## Patch list

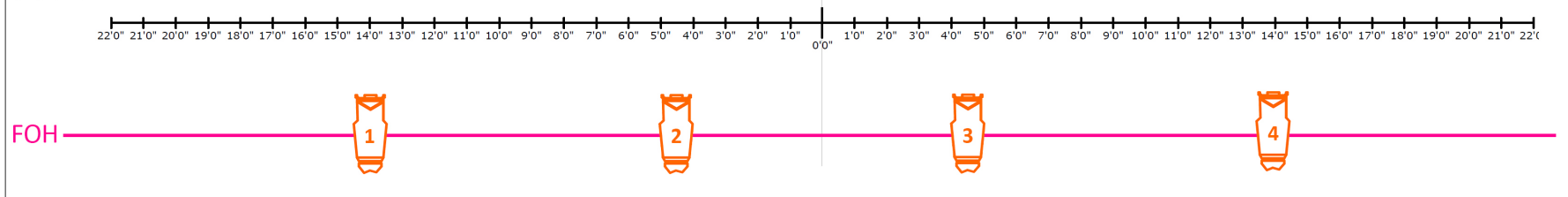
CHANNEL	LX	DESCRIPTION	GEL	PATCH
1	FOH	FOH jardin	--	
2	FOH	FOH centre-jardin	--	
3	FOH	FOH centre-cour	--	
4	FOH	FOH cour	--	
10	LX1	Back cour	--	
11	LX1	Éclairage dirigé vers la salle à jardin	--	
510	LX1	Étincelles froides #1 jumelée à la #2 (2 dans 1)		
12	LX1	Éclairage dirigé vers la salle à centre-jardin	--	
510	LX1	Étincelles froides #2 jumelée à la #1 (2 dans 1)		
13	LX1	Back lune nuit	R3204	
14	LX1	Éclairage dirigé vers la salle à centre-cour	--	
15	LX1	Éclairage dirigé vers la salle à cour	--	
16	LX1	Back cour	--	

Initiales : \_\_\_\_\_ Initiales : \_\_\_\_\_

## TOP STAGE



## FOH



# FICELLE

### LAMPES

- FOH : 4 découpes 25/50 (ou des 36 degrés) avec couteaux fonctionnels
- LX-1 : 3 découpes 25/50 (ou des 36 degrés) avec couteaux fonctionnels
- 4 Fresnel 1 000W avec portes de grange fonctionnelles

### GELS

- Fournis par la production Ficelle

### MACHINES À ÉTINCELLES FROIDES

- Elles doivent être branchées de façon jumelée (2 dans 1)
- Le U-Ground doit descendre au sol à jardin, afin de pouvoir les débrancher facilement entre les utilisations

## LÉGENDE



Découpe  
25/50 ou 36



Fresnel 1K

Initiales : \_\_\_\_\_ Initiales : \_\_\_\_\_